



Diese Montageanweisung soll dem ausgebildeten Monteur, der die Installation durchführt als Leitfaden dienen.

These installation instructions should be used as a guide by the trained fitter performing the installation.

## 1 Produktbeschreibung / Bestimmungsgemäßer Gebrauch 1. Product Description / Intended Use

Der eDB<sup>2</sup> Zubehör-Bausatz 1 ist für Glasfaser (GF)-Verteilergehäuse eDB<sup>2</sup> geeignet. Er ermöglicht weitere individuelle Kabelführungsmöglichkeiten innerhalb des Gehäuses der eDB<sup>2</sup>.

Die Installationsanleitung zeigt die Einbaupositionen, Überlängenablagen und Umlenkungsmöglichkeiten der Kabel durch die Zubehörteile auf (siehe Abb.1, Abb.2 und Abb.3).

*The eDB<sup>2</sup> Accessories Pack 1 is appropriate for the Fiber Distribution Box eDB<sup>2</sup>. It allows a lot of individual cable guiding inside of the housing of the eDB<sup>2</sup> (see Fig.1, Fig.2, Fig.3)..*

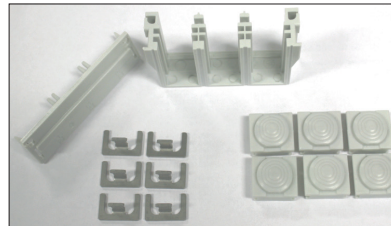


Abb.1 / Fig.1 Dichtungselement



Abb.2 / Fig.2 Führungselement

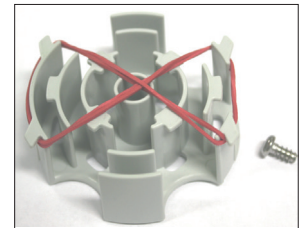


Abb.3 / Fig.3 Umlenkungselement

## 2 Sicherheitshinweise 2 Safety Informations



### Installationsanleitung

Diese Installationsanleitung richtet sich an technisches Fachpersonal. Bitte diese Anleitung vollständig durchlesen, bevor Sie das Produkt verwenden. Bewahren Sie diese Anleitung auf. Bitte beachten Sie die Sicherheits- und Unfallverhütungsvorschriften Ihres Unternehmens. Der sichere und einwandfreie Betrieb der Produkte setzt einen sachgemäßen Transport, sachgemäße Lagerung und Installation voraus.

### Installation Instructions

*These Installation Instructions are intended for qualified personnel. Please read these instructions carefully and completely before using the product. Retain these instructions for later reference. Please follow the safety and accident prevention policies practiced by your company. A prerequisite for safe, reliable and flawless operation of the product is that it has been transported, stored and installed correctly.*



### Warnung! Mögliche unsichtbare Laserstrahlung vorhanden!

Setzen Sie sich niemals einer möglichen, direkten Laserstrahlung aus.

Lassen Sie besondere Vorsicht im Umgang mit faseroptischen Anschlussleitungen und Steckverbindern walten, da diese Komponenten unsichtbare Laserstrahlung führen können. Schauen Sie niemals mit bloßem Auge oder einem Mikroskop in offene Faserenden oder Steckverbinder. Nicht benutzte Steckverbinder müssen immer mit Staubschutzkappen versehen werden.

### Warning! Potential exposure to invisible laser radiation!

*Avoid direct eye exposure to the laser beam! Fiber ends and unmated connectors may emit INVISIBLE laser or LED radiation. Always take appropriate safety precautions when working with optical fibers. Never look directly into a fiber end or unmated connector with the naked eye or a magnifying instrument. Cap plugs should be kept on all unmated connectors.*



### Hinweise zur Glasfaser- / Patchkabel – Handhabung

Optische Glasfasern / Patchkabel können durch starke mechanische Belastungen (z.B. starke Zug- oder Druckkräfte bzw. starkes Biegen oder Knicken) unbrauchbar werden. Beachten Sie daher unbedingt die Spezifikationen und Instruktionen des Kabelherstellers.

### Handling fiber optic/patch cables

*Optical fibers/patch cables can be damaged by excessive mechanical stresses (e.g., tensioning or compression forces, or excessive bending or kinking). Therefore, always follow the cable manufacturer's specifications and instructions for proper handling.*

### 3 Lieferumfang

#### 3 Package Contents and Accessories

Überprüfen Sie die Lieferung auf Vollständigkeit und alle Einzelteile auf evtl. Schäden. Nur unbeschädigte Teile montieren und in Betrieb nehmen!  
Im Schadensfall bitte Ihren Ansprechpartner kontaktieren.

*Check the package before assembly to make sure it is complete and that none of the parts are damaged. You should not install damaged parts or put them into service! If any parts are damaged, please notify your contact person.*

Lieferumfang: 1 Set im Beutel  
Package Contents: 1 Set in bag

1 x Gehäuseoberteil / Upper part  
1 x Gehäuseunterteil / Lower part  
6 x Dichtungsstopfen für Kabel bis zu  $\varnothing 13\text{mm}$  / Grommet for cable up to  $\varnothing 13\text{mm}$   
6 x Kabelabfangungen / Strain relief  
1 x Umlenkung / Redirection  
3 x Schraube  $\varnothing 4 \times 8\text{mm}$  / Screw  $\varnothing 4 \times 8\text{mm}$   
2 x Gummiring 1x20 / Rubber ring 1x20  
1 x Rückführung / Rear guide element  
1 x Verschlussstopfen für Kabel bis  $\varnothing 13\text{mm}$  / Plug for cable up to  $\varnothing 13\text{mm}$

### 4 Vorbereitung der Kabelabführungen (Gehäuseöffnungen)

#### 4 Preparing the Cable Entries

- Beschreibung siehe Installationsanleitung 07-601-91000 Punkt: „Vorbereitung der Kabelabführungen“ des Glasfaser (GF)-Verteilergehäuse eDB<sup>2</sup>  
- Description see Installation Instructions 07-601-91000 Point: „Preparing the Cable Entries“ for Fiber Distribution Box eDB<sup>2</sup>



#### WARNUNG!

**Die Installationsschritte setzen grundlegendes Fachwissen auf dem Gebiet der Glasfaser-Installationen und der entsprechenden Arbeitsschritte voraus! Alle Spleiß- und Kabelarbeiten müssen nach den anerkannten Regeln der Technik sowie den Arbeitsrichtlinien Ihres Unternehmens durchgeführt werden. Benutzen Sie ausschließlich für diesen Einsatzfall vorgesehenes Werkzeug und Arbeitsmittel, um Kabel, Glasfasern usw. nicht zu beschädigen!**



#### WARNUNG!

**This installation procedure assumes that you have previous general knowledge of installing fiber optic systems and the work steps required! All splicing and cabling work must be carried out in accordance with generally accepted rules of the technology and your company's work instructions. Always use the correct tools in order to avoid damaging the cables/optical fibers!**

### 5 Einbau / Installation Bausätze

#### 5 Mounting / Installation Accessories Packs

#### 5.1 Einbau Dichtungselement für die Kabel aus den Etagen

##### 5.1 Installing a Sealing Element for Cables to the Floors

Das Dichtungselement dient dazu, die aus den Etagen kommenden Kabel in den geschützten Bereich des Gehäuses zu führen und diese abzufangen. Das Dichtungselement besteht aus einem Ober- und einem Unterteil sowie 6 Dichtungsstopfen und 6 Kabelabfangungen für insgesamt 6 Kabel bis Aussen-durchmesser  $\varnothing 13\text{mm}$  (siehe Abb.4).

*The sealing element serves to feed the cables coming from the floors into the protected area of the enclosure and to provide strain relief. The sealing element consists of a two-part slotted frame and 6 grommets with integrated strain relief posts for a total of 6 cables up to outer diameter 13mm (see Fig.4).*

Öffnen Sie die Dichtungsstopfen mit einem spitzen Gegenstand und schieben Sie es über das Kabel.  
Befestigen Sie das Kabel mittels Kabelbinder an der Lasche der Kabelabfangung, auf der Rückseite des Dichtungsstopfen (siehe Abb.5).

*Make an opening in the grommet by piercing it with a sharp instrument, and then slide it over the cable.  
Use cable ties to anchor the cable to the strain relief post on the back of the grommet (see Fig.5).*

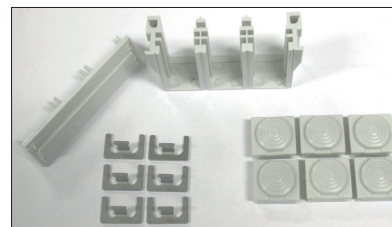


Abb.4 / Fig.4

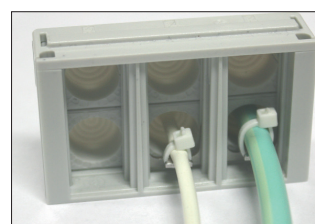


Abb.5 / Fig.5



**Tipp:** Beginnen Sie mit der Belegung der Dichtungselemente in der unteren Reihe und füllen diese auf. Für den Fall, dass nicht sofort alle 6 Dichtungsstopfen mit Kabel belegt werden, erleichtert dies die spätere Nachbelegung.

**Tip:** Start by placing used seal inserts in the lower row to fill it up first, then place any unused grommets in the top row. If you do not use all 6 grommets, this approach makes it easier to install additional cables at a later time.

Setzen Sie die Dichtungsstopfen nacheinander in die Einsätze des Unterteils und verschließen Sie es anschließend mit dem Oberteil (siehe Abb.6).

*Insert the grommets one after the other into the guides of the lower part of the slotted frame, and then close the frame with the upper part (see Fig.6).*

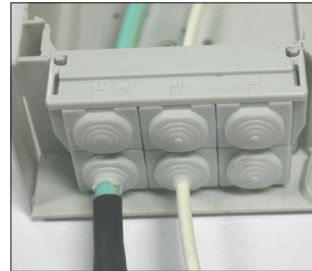


Abb.6 / Fig.6

## 5.2 Einbau Führungselement 5.2 Installing guiding element

Dieses Führungselement dient der Möglichkeit der waagerechten Kabelzuführung aus der rückseitigen Wand. Dazu bietet das Gehäuseunterteil der eDB<sup>2</sup> zwei Durchführungsmöglichkeiten an, jeweils links und rechts in der unteren Ecke (in Normaleinbaulage des Gehäuses) (siehe Abb.7).

Setzen Sie die den Schraubendreher an die perforierte runde Ausbuchtung der gewählten Öffnung (siehe Abb.8), um eine Durchgangsöffnung für den Verschlussstopfen zu erzeugen (siehe Abb.9).

Drücken Sie den Stopfen in die Öffnung zum Verschliessen und zur späteren Kabeldurchführung (siehe Abb.10).

Setzen Sie das Führungselement in die gewünschte Position (siehe Abb.11) (Winkelposition 0°, 40°, 80° bzw. 100°, 140°, 180°) und befestigen Sie dieses links und rechts mit je einer Schraube (siehe Abb.12).

*This installing guiding element allows the possibility for a horizontal cable inlet guiding about the wall at the rear. Therefore, the eDB<sup>2</sup> has two possibilities for openings, one on the left and one on the right side in the lower corners of the box (normal mounting position) (see Fig.7).*

*Make with a screw-driver the opening along the perforated round mark (see Fig.8), from the opening which you have selected (see Fig.9).*

*Push the plug into the opening for covering (see Fig.10) and later on for the cable entry.*

*Set the guiding element in the selected position (see Fig.11) (Angle position 0°, 40°, 80° or 100°, 140°, 180°) and fix it by using of the screws, one for the left and one for the right side (see Fig.12).*

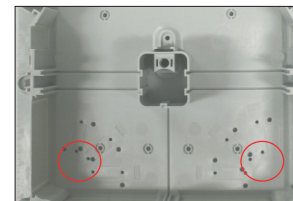


Abb.7 / Fig.7



Abb.8 / Fig.8



Abb.9 / Fig.9



Abb.10 / Fig.10

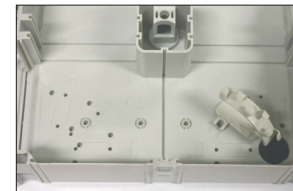


Abb.11 / Fig.11

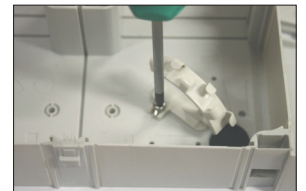


Abb.12 / Fig.12

## 5.3 Einbau Umlenkungselement 5.3 Installing redirection element

Für die individuelle Kabelführung innerhalb der eDB<sup>2</sup> besteht, je nach Anwendungsfall, die Möglichkeit, Umlenkungselemente einzusetzen.

*For the individual cable guiding, inside of the eDB<sup>2</sup> exists, depending of the application, the possibility to use installing redirection.*

a.) Einbaumöglichkeit im oberen Bereich des Gehäuses eDB<sup>2</sup> (siehe Abb.13, 14).

Die Befestigung erfolgt mit je einer Schraube im Zentrum des Umlenkungselements (siehe Abb.17).

a.) *Mounting position in the upper area of the eDB<sup>2</sup> (see Fig.13, 14).*

*The fixations works with a screw in the centre of the Installing redirection (see Fig.17).*

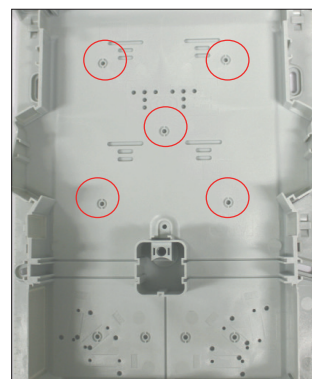


Abb.13 / Fig.13



Abb.14 / Fig.14

b.) Einbaumöglichkeit im unteren Bereich des Gehäuses eDB<sup>2</sup>  
(siehe Abb.15,16).  
Die Befestigung erfolgt mit je einer Schraube im Zentrum des  
Umlenkungselements (siehe Abb.17).

b.) *Mounting position in the lower area of the eDB<sup>2</sup> (see Fig.15,16).*  
*The fixations works with a screw in the centre of the Installing redirection*  
*(see Fig.17).*



Abb.15 / Fig.15

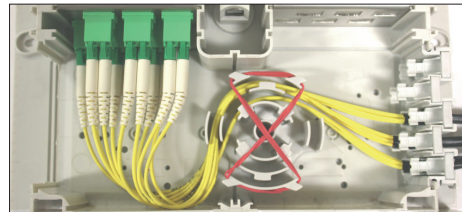


Abb.16 / Fig.16



Abb.17 / Fig.17

## 6. Entsorgung / Recycling

Am Ende der Nutzungsdauer müssen die Verteiler nach den dann gültigen, gesetzlichen Regelungen recycelt bzw. entsorgt werden.

### **Disposal / Recycling**

*At the end of their product lifecycle/service life, the distribution boxes must be disposed of or recycled in accordance with applicable laws and regulations.*

Corning Optical Communications GmbH & Co. KG • Leipziger Strasse 121 • 10117 Berlin, GERMANY  
00 800 2676 4641 • FAX: +49 30 5303 2335 • [www.corning.com/opcomm/emea/de](http://www.corning.com/opcomm/emea/de)

Corning Optical Communications behält sich das Recht vor, ohne vorherige Ankündigung, Eigenschaften und Spezifikationen von Corning Optical Communications Produkten zu verbessern, zu erweitern und zu modifizieren. Eine komplette Liste aller Marken von Corning finden Sie unter [www.corning.com/opcomm/trademarks](http://www.corning.com/opcomm/trademarks). Alle anderen Marken sind Eigentum ihrer jeweiligen Inhaber. Corning Optical Communications ist ISO 9001 zertifiziert. © 2018 Corning Optical Communications. Alle Rechte vorbehalten. Best-Nr.:07-601-95900 / Ausgabe 1 / September 2019

Corning Optical Communications GmbH & Co. KG • Leipziger Strasse 121 • 10117 Berlin, GERMANY  
00 800 2676 4641 • FAX: +49 30 5303 2335 • [www.corning.com/opcomm/emea](http://www.corning.com/opcomm/emea)

Corning Optical Communications reserves the right to improve, enhance, and modify the features and specifications of Corning Optical Communications products without prior notification. A complete listing of the trademarks of Corning Optical Communications is available at [www.corning.com/opcomm/trademarks](http://www.corning.com/opcomm/trademarks). All other trademarks are the properties of their respective owners. Corning Optical Communications is ISO 9001 certified. © 2018 Corning Optical Communications. All rights reserved. Order-No.:07-601-95900 / Issue 1 / September 2019